

प्रथम वार्षिक प्रतिवेदन
२०७५-७६



“गाउँको उत्पादन शहरमा, शहरको पूँजी गाउँमा”



मुक्तिनाथ कृषि कम्पनी लि.
MUKTINATH KRISHI COMPANY LTD.

“समुद्धिको आधार कृषि”

www.muktinathkrishi.com

आधाको ब्याज, आधाको किस्ता साथमा पाउनुहोस् नगद फिर्ता



विशेषताहरू:

- २ बर्षसम्म ब्याजदर परिवर्तन नहुने ।
- निःशुल्क स्वास्थ्य तथा दुर्घटना विमा ।
- समयमै किस्ता बुझाउँदै जाँदा सेवा शुल्क फिर्ता हुँदै जाने ।
- प्रि-पेमेन्ट शुल्क नलाग्ने ।

सहुलियत
ब्याजदर

TENURE
Upto
20
Years

“जनता बैकमा होइन, बैक जनतामा जानु पर्दछ”



मुक्तिनाथ विकास बैंक
MUKTINATH BIKAS BANK

थप जानकारीको
लागि:



९६६००९४९९९९

विषय सूची

क्र.स.	विवरण	पेज नं.
१.	प्रथम वार्षिक साधारण सभाको सूचना	१
२.	संचालक समितिको वार्षिक प्रतिवेदन	२
३.	कम्पनीको परिचय	३
४.	कम्पनीको हालसम्मको संक्षिप्त प्रगति विवरण	५
५.	प्रस्तावित वार्षिक कार्य योजना	६
६.	प्रस्तावित सांगठनिक ढाँचा	८
७.	लेखा परीक्षकको वार्षिक प्रतिवेदन	९
८.	नेपालमा कृषिको वर्तमान अवस्था	२४
९.	नेपालको कृषि क्षेत्रका केही तथ्यांकहरू	२५
१०.	आ.व. ७५।७६ को कृषि आयातका तथ्याङ्कहरू	२९
११.	मुक्तिनाथ सेवा प्रवाह चार्ट	३०

प्रथम वार्षिक साधारण सभाको सूचना

श्री शेयरधनी महानुभावहरू,

मुक्तिनाथ कृषि कम्पनीको मिति २०७६, साउन १५ गतेको संचालक समितिको एघारौं बैठकको निर्णय बमोजिम कम्पनीको प्रथम वार्षिक साधारण सभा तपशिलको मिति, समय र स्थानमा उल्लेखित विषय उपर छलफल गरी निर्णय गर्न बस्ने भएकोले सम्पूर्ण शेयरधनी महानुभावहरूलाई उक्त साधारण सभामा उपस्थितिको लागि यो सूचना द्वारा जानकारी गराइन्छ ।

साधारण सभा बस्ने मिति, स्थान र समय :

मिति - २०७६/०५/१४ गते, शनिबार

स्थान - दियालो फुडल्याण्ड एण्ड पार्टी प्यालेस, बसुन्धारा, रिङरोड काठमाण्डौं

समय - दिनको १ : ०० बजे

छलफलका विषयहरू :

१. संचालक समितिको आ. व. ०७५/०७६ को वार्षिक प्रतिवेदन उपर छलफल गरी निर्णय गर्ने ।
२. लेखा परिक्षकको प्रतिवेदन सहित आ. व. ०७५/०७६ आषाढ मसान्त सम्मको वासलात तथा नाफा/नोक्सान, नगद प्रवाह लगायतका विवरणहरू पारित गर्ने ।
३. आ. व. ०७६/०७७ को लागि लेखा परिक्षकको नियुक्ति तथा निजको पारिश्रमिक निर्धारण गर्ने ।
४. संचालक समितिको निर्वाचन गर्ने ।
५. विविध ।

भरतराज ढकाल

अध्यक्ष

मुक्तिनाथ कृषि कम्पनी लि.

बसुन्धारा, काठमाण्डौं

सञ्चालक समितिको तर्फबाट अध्यक्ष श्री भरतराज ढकालबाट प्रस्तुत वार्षिक प्रतिवेदन

आदरणीय शेयरधनी महानुभावहरू, कम्पनीका सञ्चालक साथीहरू तथा अन्य उपस्थित अतिथिज्युहरू, मुक्तिनाथ कृषि कम्पनीको प्रथम वार्षिक साधारण सभामा उपस्थित सम्पूर्ण महानुभावहरूमा कम्पनीको तर्फबाट हार्दिक स्वागत गर्न चाहान्छु। प्राकृतिक रूपले नेपाल संसारकै धनी देश भनेर भनिन्छ तर यस क्षेत्रबाट अपेक्षित प्रतिफल प्राप्त हुन सकेको छैन। नेपालमा विकासको एक मात्र श्रोत भनेको कृषि नै हो र कुल जनसंख्याको ६५ प्रतिशत जनता कृषिमा निर्भर रहेको पाइन्छ। हामीले प्रकृतिलाई सही रूपले प्रयोग गर्न नसक्दा वित्तिय आंकडा र मानव सूचाङ्कहरू नकारात्मक देखिन्छन्। प्रकृतिले नेपाललाई कृषि, जलस्रोत र पर्यटनमा ठूलो सम्भावना भएको देखाउँछ। त्यसमा पनि कृषि प्रत्यक्ष मानिसको जीवनसंग जोडिने पहिलो क्षेत्र हो। नेपालको हालको समस्या भनेको स्वास्थ्य, गरिबी र बेरोजगारी हो। यी तीनै कुराहरू कृषि क्षेत्रसंग सम्बन्धित छन्। नेपालमा जबसम्म कृषि क्षेत्रमा संस्थागत रूपले काम हुँदैन, तबसम्म यस क्षेत्रको विकास हुने देखिदैन। तसर्थ नेपालको कृषि क्षेत्रको प्रवर्धन गर्ने उद्देश्यले ८३६ जनाको ठूलो समुहले मुक्तिनाथ कृषि कम्पनीको स्थापना गरिएको छ। यस कम्पनीमा जुन विश्वासका साथ यति ठूलो सहभागिता भएको छ यसमा मेरो व्यक्तिगत तथा संचालक समितिको तर्फबाट हार्दिक आभार प्रकट गर्न चाहान्छु।

आजकै दिन गत वर्ष यस कम्पनी विधिवत रूपले कम्पनी रजिस्ट्रारको कार्यालयमा दर्ता भएको र आज यस कम्पनिको दोस्रो वार्षिक उत्सव पनि भएको जानकारी गराउँदछु। हाल यस कम्पनीमा संस्थापक शेयरधनीको तर्फबाट श्री भरतराज ढकाल, श्री सिताराम काफ्ले, श्री नारायण कुमार श्रेष्ठ, श्री भरत प्र. लम्साल र श्री तुलसीराम ढकालले संचालक समितिमा प्रतिनिधित्व गर्नु भएको छ। आजको साधारणसभाले संस्थापक शेयर धनीहरूको तर्फबाट आगामी कार्यकालको लागि सक्षम तथा कुशल ४ जना संचालकहरूको निर्वाचन गर्नेछ भन्ने विश्वास लिइएको छ। साथै संस्थागत संस्थापक शेयरधनी श्री मुक्तिनाथ विकास बैंक लि. को तर्फबाट सञ्चालकमा २ जना व्यक्तिहरूको चयन भएपछि स्वतः यस कम्पनीको सञ्चालक समितिमा नियुक्त हुनुहुनेछ। यस अवधिमा हामीले कृषि क्षेत्रमा राज्यका नीति नियमहरू, यस क्षेत्रमा निजि क्षेत्रले गरेको प्रयास, हाम्रा संभावनाहरू, अध्ययन र अनुसन्धान गरेका छौं। यसले हामीलाई भोलिका दिनहरूमा गर्नुपर्ने मार्ग चित्र कोर्न सहज हुनेछ। कम्पनीले कारोबार सञ्चालन गरेको १ वर्ष पनि नपुगेको, शेयरधनीहरूको ५० प्रतिशत मात्र शेयर चुक्ता भएको र सर्वसाधारणमा शेयर समेत जारी नभएकोले गत वर्षको मुनाफा रु. १,१५,९३,७९६/- (एक करोड पन्ध्र लाख तिरानब्बे हजार सात सय छयानब्बे) रकम शेयरधनीहरूको अवितरित मुनाफा शीर्षकमा छुट्टाएर राखिएको समेत जानकारी गराउँदछु। यस वार्षिक प्रतिवेदनमा यस कम्पनिको संक्षिप्त परिचय, कम्पनीको हालसम्मको प्रगति, आगामी वार्षिक कार्य योजना, लेखा परीक्षकको वार्षिक प्रतिवेदन, कृषि क्षेत्रका केही तथ्यांकहरू सहितका विषयहरू प्रस्तुत गरिएको छ।

कम्पनीको संक्षिप्त परिचय

नेपाल कृषि प्रधान देश हो । ग्रामिण क्षेत्रमा बसोबास गर्ने अधिकांश मानिसहरूको प्रमुख पेशा कृषि नै हो तर पनि यस क्षेत्रबाट अपेक्षित प्रतिफल प्राप्त हुन सकेको छैन । निर्वाहमुखि कृषि प्रणालीलाई आधुनिक सीप, पूँजी, प्रविधि, विमा र बजार मार्फत यस क्षेत्रलाई व्यवसायिक तथा सम्मानित पेशामा स्थापित गराउनु पर्ने आजको आवश्यकता देखिएको छ । यसै परिप्रेक्षमा सरकार, गैरसरकारी निकाय र निजी क्षेत्रले गरिरहेको प्रयासमा मुक्तिनाथ कृषि कम्पनी लि., मुक्तिनाथ विकास बैंक लि., स्थानीय सहकारी संस्थाहरू र लघुवित्त कार्यक्रममा आवद्ध समूहहरू तथा कृषि उद्यमीहरूको सहकार्यमा नेपालको कृषि क्षेत्रमा नयाँ व्यवसायीक अभियान संचालन गरी अर्गानिक तथा स्वस्थकर उत्पादन वृद्धि तथा प्रवर्द्धन गर्न सकिने विश्वासका साथ यो कम्पनी स्थापना गरिएको हो ।

प्रवर्द्धक र पूँजी संरचना

यस कम्पनीको प्रवर्द्धकमा मुक्तिनाथ बैंक लि. लगायत ८३६ जना विभिन्न पेशामा आवद्ध व्यक्तिहरू रहनु भएको छ । कम्पनीको पूँजी संरचना यस प्रकार रहेको छ ।

- क. अधिकृत पूँजी रु. १ अर्ब
- ख. जारी पूँजी रु. ४० करोड
- ग. चुक्ता पूँजी रु. ३६ करोड (हाल ५० प्रतिशत मात्र चुक्ता भएको)
- घ. सर्वसाधारणका लागि रु. ४ करोड

मुख्य उद्देश्यहरू:

१. कृषि उद्यमहरूको व्यवसायीकरण, यान्त्रीकरण र मूल्य शृंखलाको निर्माण गर्ने ।
२. कृषि उत्पादन वृद्धि गर्न आवश्यक पर्ने मल, बिउ, औषधी, यन्त्र, उपकरण, प्रविधि तथा अन्य आवश्यक प्राविधिक सेवा उपलब्ध गराउने ।
३. कृषक, संघ/संस्थाहरूबाट उत्पादित कृषि उपजहरूलाई संकलन, भण्डारण, प्रशोधन, प्याकेजिङ आदि गरी राष्ट्रिय तथा अन्तराष्ट्रिय बजारमा बिक्री गर्ने ।
४. कृषि उत्पादन सम्बन्धी पकेट क्षेत्र पहिचान गरी उत्पादन वृद्धि गर्ने तथा शीतगृह/भण्डार गृहको निर्माण गरी संचालन गर्ने ।
५. स्थानीय साधन र श्रोतलाई उच्चतम उपयोग गर्न पूँजी, सीप र क्षमताको प्रभावकारी कार्यान्वयन गर्दै कृषि सहकारी संस्थाहरू स्थापना गर्न आर्थिक तथा प्राविधिक सहयोग गर्ने ।
६. स्थानीय रूपमा स्थापना भएका सहकारी संघ संस्थाहरूलाई सक्रिय गराई कृषि उत्पादन सम्बन्धी कार्यका लागि सहयोग तथा समन्वय गर्ने ।

७. कृषिसंग सम्बन्धित रुग्ण तथा बन्द उद्योगहरूलाई खरिद वा पट्टामा (लिज) लिई सञ्चालन गर्ने ।
 ८. वैदेशिक रोजगारमा जान चाहने वा गई फर्केका व्यक्ति तथा युवाहरूलाई कृषि क्षेत्रमा आकर्षित गर्न विभिन्न प्रकारका सीप तथा तालिम प्रदान गरी अवसरहरू श्रृजना गर्ने ।
 ९. कृषि सामाग्रीको आपूर्ति सहज गर्न प्राङ्गारिक मल कारखाना, कृषि औजार कारखाना, जैविक औषधी उत्पादन आदि सम्बन्धी कारखाना स्थापना र संचालन गर्ने ।
 १०. स्थानीय समुदाय, सहकारी वा अन्य संघ/संस्था वा समूहको सहकार्यमा जडिबुटी लगायत वन पैदावरमा आधारित उद्योग स्थापना गरी सञ्चालन गर्ने ।
 ११. कृषि सम्बन्धी उद्योग तथा व्यापारमा विदेशी कम्पनीहरूको संयुक्त लगानीमा (Joint Venture) परियोजनाहरू संचालन गर्ने ।
 १२. कृषि सम्बन्धी अध्ययन, अबलोकन तथा अनुसन्धानका लागि आवश्यकता अनुसार नमूना कृषि फार्म तथा होटल/रिसोर्ट आदि संचालन गर्ने ।
 १३. सरकार तथा राष्ट्रिय/अन्तराष्ट्रिय संघ संस्थाहरूसंग मिलेर आवश्यक सीपमूक तालिमहरू संचालन गर्ने ।
 १४. सरकारको कृषि सम्बन्धी नीति तथा कार्यक्रमसँग समन्वय गरी कार्य गर्ने ।
 १५. कृषि सम्बन्धी अध्ययन तथा तालिमको लागि सम्बन्धित निकायको स्वीकृति लिई प्राविधिक स्कूल/कलेज/तालिम/अनुसन्धान केन्द्रको स्थापना गर्ने ।
 १६. कृषि प्रयोजनार्थ विभिन्न उपकरणहरू आयात/निर्यात, खरिद/बिक्री गर्ने ।
 १७. जडिबुटी तथा वन पैदावरमा आधारित उद्योग स्थापना तथा सञ्चालन गर्ने ।
 १८. राष्ट्रिय तथा अन्तराष्ट्रिय गैरसरकारी संस्था तथा नीजि क्षेत्रसँग सहकार्य गरी कृषि सम्बन्धी विभिन्न कार्यहरू गर्ने ।
 १९. बैंक तथा वित्तिय संस्थाहरूबाट कर्जा लिने प्रयोजनको लागि कृषि उद्यमीहरूलाई परामर्श सेवा प्रदान गर्ने ।
 २०. कृषि क्षेत्रको प्रवर्धन तथा विकास गर्न विभिन्न किसिमका अनुसन्धान, माटो परिक्षण (Soil Test), वातावरणिय प्रभाव मूल्याङ्कन (Environmental Impact Assessment-EIA), Detail Project Report (DPR) कार्यहरू गर्ने ।
- माथि उल्लेखित उद्देश्यहरू परिपूर्ति गर्नका लागि आवश्यकता अनुसार सहायक/अन्य कम्पनी/परियोजनाहरू स्थापना तथा सञ्चालन गर्ने/गराउने ।

परिदृष्य

कृषकहरूमा दिगो आर्थिक समृद्धि ल्याउने ।

अभियान

कृषिलाई प्रतिस्पर्धात्मक, सम्मानित र व्यवसायिक पेशामा रूपान्तरण गरी युवाहरूको रोजाइको क्षेत्र बनाउने ।

कम्पनीको हालसम्मको संक्षिप्त प्रगति विवरण

१. कम्पनीको वेबसाईट, प्रोफाइल र ब्रोसर निर्माण तथा प्रकाशन सम्पन्न भएको छ ।
२. मुक्तिनाथ ब्राण्डमा उत्पादित वस्तु बजारीकरणको लागि उपभोक्ता सर्वेक्षणको लागि डिजिटल फार्म तयारी भएको छ ।
३. फार्म रेकर्ड बुक तयारी गरी नर्सरीको दैनिक रिपोर्टिङ गर्ने कार्य प्रारम्भ भएको छ ।
४. कृषि उत्पादन सम्बन्धि सहकारी, कृषि फार्म, लघुवित्त समूह, कम्पनीहरू तथा फार्म ईनपुट, उत्पादक र सप्लायर्सहरूको तथ्याङ्क संकलन तथा व्यवस्थापन गर्ने कार्य निरन्तर भैरहेको छ ।
५. मुक्तिनाथ नर्सरीको डिजाईन स्टीमेट तयारी सम्पन्न भएको छ ।
६. बिउ उत्पादन, बिक्रि वितरण तथा आयात गर्न सरकारको सम्बन्धित निकायबाट लाइसेन्स लिने कार्य सम्पन्न भएको छ ।
७. मुक्तिनाथ ब्राण्डमा अर्गानिक मल उत्पादन, प्याकेजिङ र ल्याव टेष्ट गरि बिक्रि वितरणको लागि तयारी अवस्थामा रहेको तथा लाइसेन्स लिने प्रकृया अगाडि बढाईएको छ ।
८. नर्सरी स्थापनार्थ ललितपुरको गोदावारी, गोदामचौरमा १५ रोपनी जग्गा १० वर्षे लिज सम्भौता गरी वार्षिक ५०,००० बिरुवा उत्पादन गर्ने क्षमताको पहिलो मोडेल नर्सरी स्थापना गरी संचालनको तयारीमा रहेको छ ।
९. स्याङ्जामा सुन्तला, कफी लगायतका वस्तुहरूको सम्भावना देखिएकोले २५ रोपनी जग्गा लिजमा लिई नर्सरी संचालनको तयारीमा रहेको छ ।
१०. मुक्तिनाथ ब्राण्डमा २७ प्रकारका स्थानिय सुधारिएको तरकारीका विउहरू संकलन तथा प्याकेजिङ गरि बिक्रि वितरणको लागि तयार गरिएको छ ।
११. यस कम्पनीको उच्च व्यवस्थापन तहमा काम गर्न योग्य तथा अनुभवी कर्मचारीहरूको खोजी निरन्तर जारी छ साथै कम्पनीले सञ्चालन गर्ने नमूना मोडल फार्मको लागि देशका विभिन्न ठाउँहरूमा जग्गा खरिद वा लिजमा लिन निरन्तर सम्पर्क भईरहेको छ ।
१२. उत्पादक देखि उपभोक्ता सम्म सजिलो पहुँच विस्तार गर्ने लक्ष्य अनुसार “किसानको साथी मुक्तिनाथ कृषि” कार्यक्रम सञ्चालन गर्न मुक्तिनाथ कृषि कम्पनी, बैंक तथा वित्तिय संस्थाहरू, विभिन्न सहकारी संस्थाहरू, लघुवित्त समूहहरू तथा कृषि उद्यमीहरू यस कार्यक्रमका साभेदारी रहेकोमा मुक्तिनाथ विकास बैंक संग एउटा सम्भौता सम्पन्न भएको छ भने क्रमशः विभिन्न सहकारी संस्थाहरू, लघुवित्त समूहहरू तथा कृषि उद्यमीहरूसंग समेत साभेदारी गरिने छ ।

प्रस्तावित वार्षिक विस्तृत कार्य योजना

१. **मानव शंसाधन व्यवस्थापन तथा विकास :**
कम्पनीलाई आवश्यक कर्मचारीहरू (प्राविधिक, लेखा तथा बजारीकरणका लागि) भर्ना, छनोट, अभिमुखिकरण तथा तालिम संचालन गरिने छ ।
२. **बिज्ञ छनोट तथा नियुक्ति :** कम्पनीलाई आवश्यक बिज्ञ (प्राविधिक तथा बजारीकरणका लागि) छनोट, नियुक्ति गरी सम्बन्धित क्षेत्रको जिम्मेवारी दिन लागिएको छ ।
३. **शाखा कार्यालय स्थापना :** गण्डकी प्रदेश पोखरामा कम्पनीको शाखा कार्यालय स्थापना गरि आवश्यक बिज्ञ तथा कर्मचारी छनोट, नियुक्ति गरी परिचालन गरिने छ । पहिलो चरणमा ललितपुरको गोदावरी गोदामचौर र स्याङ्जामा जग्गाहरू लिजमा लिई सकिएको छ भने अन्य ठाउँहरूमा समेत आवश्यक जग्गा खरिद वा लिजमा लिई तपशिल बमोजिमको कामहरू सम्पन्न गरिने छ ।
४. **नर्सरी स्थापना :** ललितपुरको गोदावरी गोदामचौर १५ रोपनी जग्गा १० वर्षे लिज सम्भौता गरी पहिलो मोडेल नर्सरीमा वार्षिक ५०,००० बिरुवा उत्पादन गर्ने क्षमताको नर्सरी स्थापना गरी संचालनमा ल्याईएको छ । स्याङ्जामा २५ रोपनी जग्गामा सुन्तला तथा कफी लगायतका कृषि उपजहरूको नर्सरी स्थापना गर्ने कार्य प्रारम्भ भएको छ ।
५. **अर्गानिक मल प्लान्ट स्थापना तथा संचालन :** बहुउपयोगी सुक्ष्म जिवाणु प्रयोग गरि मुक्तिनाथ ब्राण्डमा उत्पादित अर्गानिक मललाई रासायनिक मलको विकल्प दिन सक्ने गुणस्तरको बनाई माटोको स्वास्थ्य सुधार तथा विभिन्न माटो जन्य रोग नियन्त्रण गर्ने विकल्पको रूपमा विकास गरि बिक्रि वितरण गरिने छ । जसका लागि बिज्ञ नियुक्ति, ल्याव स्थापना तथा साभेदारी गरिने छ । आवश्यकता अनुशार क्रमसः अर्गानिक मल प्लान्ट स्थापना गण्डकी प्रदेश र अन्य स्थानहरूमा बिस्तार गरिने छ ।
६. **बिउ उत्पादन :** कम्पनी आफैले मोडेल बिउ उत्पादन डेमो स्थापना गर्ने र आवश्यकता अनुसार क्रमसः विभिन्न ठाउँमा विस्तार गरिने छ । बिउ उत्पादन गरिरहेका कम्पनी, कृषि सहकारी तथा कृषक समूहसंग सम्भौता गरी कम्पनीको प्रत्यक्ष निगरानीमा तरकारी तथा अन्नवालिको बिउ उत्पादन/खरिद गरी मुक्तिनाथको ब्राण्डमा प्याकेजिङ गरी बिक्री वितरण गरिने छ ।
७. **टनेल तथा कृषि औजार उत्पादन/बिक्री वितरण: (“मुक्तिनाथ कृषि आविस्कार केन्द्र”)**
स्थापना : कम्पनी आफैले मोडेल वर्कसप स्थापना गर्ने र आवश्यकता अनुसार आफ्नै मोडेलमा उच्च गुणस्तरको स्वदेशी तथा विदेशी कच्चा पदार्थ, सिपको अधिक प्रयोग गरि प्रतिस्पर्धि बजार मुल्यमा ग्रिन हाउस टनेल, सिंचाईका सामग्री, कृषि औजार लगायतका सामग्रीहरू बिक्रि वितरण गर्ने तथा “मुक्तिनाथ कृषि आविस्कार” केन्द्र स्थापना गरि स्वदेशी सृजनालाई व्यवसायिक उत्पादनमा लैजान प्रोत्साहन तथा सहकार्य गर्ने ।

सहरी उपभोक्ता लक्षित गरि गमलामा फलफुलको बिरुवा, फुलका बिरुवा, तरकारीको बिरुवा सजावटमा प्रयोग गरिने बिरुवाहरू उत्पादन गरी बिक्रि वितरण गर्नुका साथै विभिन्न बहुउपयोगी औषधिय गुण भएका जडिबुटिको प्याकेज उपलब्ध गराई “भान्सालाई औषधालयमा परिणत हुने गरि मानिसको स्वास्थ्य जिवन शैलि अपनाउने अभियान” संचालन गरिने छ । साथै ग्रामीण कृषि सहकारी, बैंकका लघुवित्त समूहहरू तथा कृषक समूहहरूलाई लक्षित गरि गमला/पोलिब्यागमा फलफुलको बिरुवा, तरकारीको बिरुवा साथै विभिन्न बहुउपयोगी औषधीय गुण तथा व्यवसायिक सम्भावना भएका जडिबुटिहरूको बिरुवा उपलब्ध गराई व्यवसायिक उत्पादन क्षेत्र निर्माण गरिने छ ।

१०. **तालिम, शिक्षा, सूचना :**

विभिन्न ठाँउमा जग्गा भाडामा लिई कम्पनी आफैले तालिम हल निर्माण गरि सैद्धान्तिक तथा व्यवहारिक तालिम उपलब्ध गराउने, ब्रोसर, पर्चा, होडिड बोर्ड, वेभसाईट, मोवाइल एप्स, अनलाईन सामग्री मार्फत कृषकहरूलाई प्राविधिक परामर्श र उपभोक्ताहरूलाई खाद्य साक्षरता (**Food Literacy**) अभियान संचालन गरिने छ ।

११. **व्यवसाय सम्भाव्यता अध्ययन तथा व्यवसायिक योजना निर्माण:**

मुक्तिनाथ कृषि कम्पनि लि., पाथवे टेक्नोलोजी र मुक्तिनाथ विकास बैंक लि. बीच त्रिपक्षिय सम्झौता गरि कृषि उद्यमीहरूको व्यवसाय सम्भाव्यता अध्ययन, माटो जाँच व्यवसायिक योजना निर्माण सेवा सुरु गरिने छ ।

१२. **बजार सम्भाव्यता अध्ययन तथा व्यवसायिक योजना निर्माण:**

कृषि सामग्री औजार, बिउ, मल, औषधि कृषि उत्पादन खरिद बिक्रि सम्बन्धि व्यवसाय सम्भाव्यता अध्ययन तथा व्यवसायिक योजना निर्माण गरि संचालनमा ल्याइने छ । “गाउँको उत्पादन शहरमा र सहरको पुँजी गाउँमा” भन्ने नाराका साथ गाउँमा संकलन केन्द्र र एग्रो क्लिनिक संचालन गर्ने तथा सहरमा मुक्तिनाथ एग्रो मार्ट स्थापनाको बृहत सम्भाव्यता अध्ययन गरि क्रमस : संचालनमा ल्याइने छ ।

१३. **होलसेल वायर हाउस स्थापना तथा संचालन :**

कृषि सामग्री औजार, बिउ, मल, औषधि, कृषि उपज संकलन, भण्डारण, प्रशोधन तथा थोक बिक्रिको लागि वायर हाउस स्थापना गरि सञ्चालनको लागि व्यवसायिक योजना निर्माण गरिने छ ।

१४. **अर्गानिक फार्म, सहकारी र कम्पनीसंग उत्पादन खरिद सम्झौता :**

देशका विभिन्न ठाउँहरूमा उत्पादित अर्गानिक तथा शुद्ध कृषि उपजहरूको बिक्रि वितरण गर्नको लागि तथ्यांक संकलन गर्ने तथा कृषि उपजको प्राथमिकताको आधारमा संस्थागत रूपले खरिद सम्झौता गरिने छ ।

१६. उत्पादन बजारीकरण :

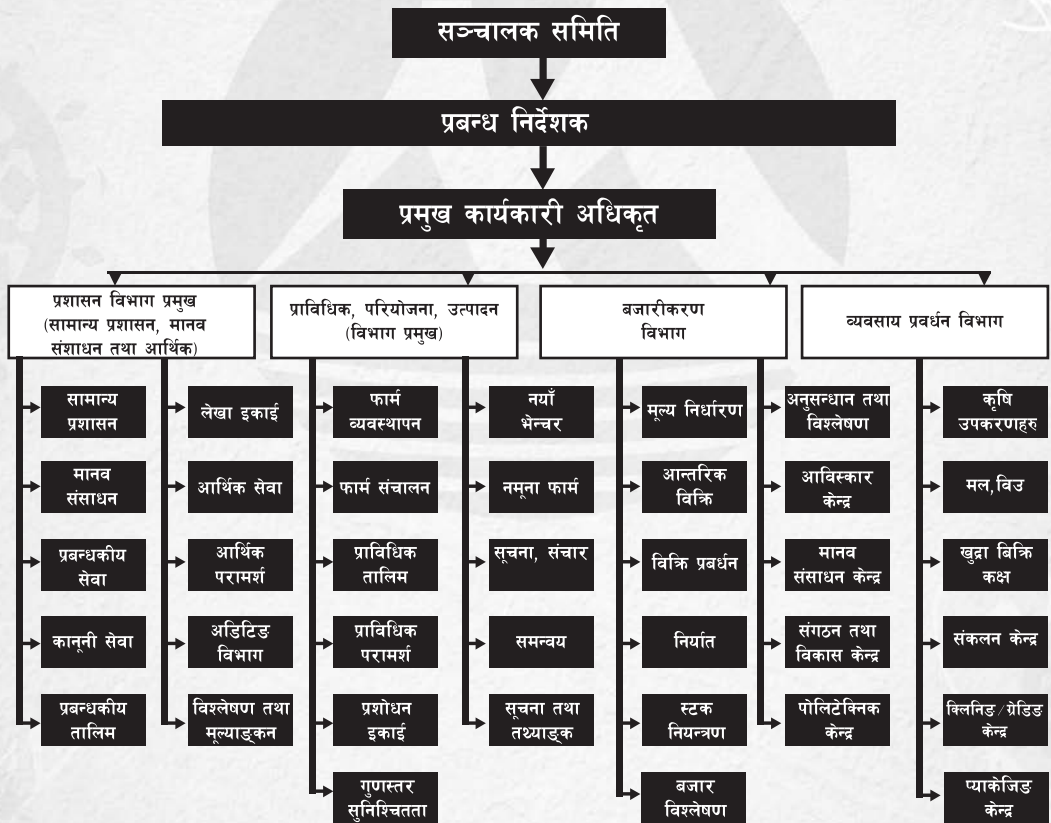
मुक्तिनाथ ब्राण्डमा तयार भएका उत्पादनलाई उपयुक्त स्थानहरूमा आउटलेट /स्वकेस/मार्ट स्थापना गरी बजारीकरण गरिने छ ।

१७. अनलाईन बिक्री :

उत्पादन अनलाईन बिक्री गर्न अनलाईन प्लेटफर्म निर्माण तथा सम्झौता गरि संचालनमा ल्याइने छ ।

१८. सांगठनिक ढाँचा तर्फ :

कम्पनीलाई व्यवस्थित तरिकाले संचालन गर्न तपशिल अनुसारको विभाग तथा सांगठनिक संरचना प्रस्ताव गरिएको छ ।



INDEPENDENT AUDIT REPORT

To the Members of **Muktinath Krishi Company Limited**

Report on Financials Statements

1. We have audited the accompanying financial statements of **Muktinath Krishi Company Limited** (the "Company"), which comprises of the Statement of Financial Position as at 31 Ashad, 2076 (corresponding to 16 July, 2019), and the Statement of Profit or Loss and Cash Flow Statement for the period then ended, and a summary of significant accounting policies and other explanatory information, which we have signed under reference to this report.

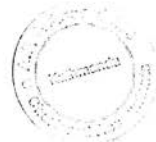
Management Responsibility for the Financial Statements

2. The Company's Management is responsible for the preparation of these financial statements that give a true and fair view of the financial position, financial performance and cash flows of the Company in accordance with the Nepal Financial Reporting Standards. The responsibility includes the design, implementation and maintenance of internal control relevant to the preparation and presentation of the financial statements that give a true and fair view and are free from material misstatement, whether due to fraud or error.

Auditor Responsibility

3. Our responsibility is to express an opinion on these financial statements based on our audit. We conducted our audit in accordance with Standard on Auditing and other applicable authoritative pronouncements issued by Institute of Chartered Accountants of Nepal. Those standards require that we comply with ethical requirements and plan and perform the audit to obtain reasonable assurance about whether the financial statements are free from material misstatements.
4. An audit involves performing procedures to obtain audit evidence, about the amounts and disclosures in the financial statements. The procedures selected depend on the auditors' judgement, including the assessment of the risks of material misstatement of the financial statements, whether due to fraud or error. In making those risk assessments, the auditors consider internal control relevant to the company's preparation and fair presentation of the financial statements in order to design audit procedure that the appropriate in the circumstances, but not for the purpose of expressing an opinion on the effectiveness of the entity's internal control. An audit also includes evaluating the appropriateness of accounting policies used and the reasonableness of the accounting estimates made by Management, as well as evaluating the overall presentation of the financial statements.
5. We believe that the audit evidence we have obtained is sufficient and appropriate to provide a basis for our audit opinion.

AK




Opinion

6. In our opinion, and to the best of our information and according to the explanation given to us, the accompanying financial statements give the information required by the act in the manner so required and give a true and fair view in conformity with the Nepal Financial Reporting Standards and comply with the requirement of the Companies Act 2063
 - a) in the case of Statement of Financial Position, of the state of affairs of the Company as at 31 Ashad, 2076;
 - b) in the case of Statement of Profit or Loss, of the profit for the period ended on that date; and
 - c) in the case of Cash Flow Statement, of the cash flow for the period ended on that date.
7. As required by Companies Act 2063, we report that:
 - a) We have obtained all the information and explanation which, to the best of our knowledge and belief, were necessary for the purpose of our audit;
 - b) In our opinion, proper books of accounts as required by law have been kept by the Company as far as appears from our examination of those books;
 - c) The Statement of Financial Position, Statement of Profit or Loss, and Cash Flow Statement dealt with by this report are in agreement with the books of account;
 - d) During our examination of the books of account of the Company, we have not come across the cases where the Board of Directors or any member thereof or any representative or any of office holder or any employee of the Company has acted contrary to the provisions of law or caused loss or damage to the Company.
 - e) In our opinion, the Statement of Financial Position, Statement of Profit or Loss, and Cash Flow Statement dealt with by this report comply with the Nepal Financial Reporting Standards issued by Institute of Chartered Accountants of Nepal;

Place: Kathmandu
Date: 15/04/2076



For A.P. & Associates
Chartered Accountants


Anil Paudel
Partner



MUKTINATH KRISHI COMPANY LTD.

Basundhara, Kathmandu

Notes to Account

Notes to Financial Statements

For the period ended 31 Ashad 2076 (14 Bhadra, 2075 to 31 Ashad, 2076)

1. Corporate information

Muktinath Krishi Company Limited (the "Company") is a public limited company established on 14th Bhadra, 2075 (30th August, 2018) under the provision of Companies Act, 2063 of Nepal with the registration no. 197475/075/076. The registered office of the Company and the principal place of business is located at Basundhara, Kathmandu. The Company is established to conduct the business of agricultural products including production, trading and marketing of the agro products as well as supply of agricultural equipment and agriculture related consultancy services.

2. Summary of significant accounting policies

2.1. Basis of preparation

The financial statements of the Company have been prepared in accordance with Nepal Financial Reporting Standard (NFRS) issued by Accounting Standard Board (ASB) of Institute of Chartered Accountants of Nepal. The company follows the Nepalese financial year based on Nepali calendar starting from 1st Shrawan 2075 and ending on 31st Ashad 2076. (17th July 2018 to 16th July 2019). Since the Company was formed in 14th Bhadra, 2075, its financial year starts from 14th Bhadra, 2075.

The preparation of financial statements requires management to make judgments, estimates and assumptions in the application of accounting policies that affect the reported amounts of assets, liabilities, income and expenses. Actual results may differ from these estimates. Continuous evaluation is done on the estimation and judgments based on historical experience and other factors, including expectations of future events that are believed to be reasonable. Revisions to accounting estimates are recognized prospectively.

Fair value is the price that would be received to sell an asset or paid to transfer a liability in an orderly transaction between market participants at the measurement date, regardless of whether that price is directly observable or estimated using another valuation technique. The fair value of an asset or a liability is measured using the assumptions that market participants would use when pricing the asset or liability, assuming that market participants act in their economic best interest.

The functional currency of the company is Nepalese Rupee in which the financial statements has been presented. All the values are rounded to the nearest rupee.

2.2. Revenue recognition

Interest income from financial assets is recognized when it is probable that economic benefits will flow to the Company and the amount of income can be measured reliably. Interest income is accrued on a time basis, by reference to the principal outstanding and at the effective interest rate applicable, which is the rate that exactly discounts estimated future cash receipts through the expected life of the financial assets to that asset's net carrying amount on initial recognition.

Other revenues are recognized on accrual basis when the amount of revenue can be estimated reliably and benefits is estimated to flow into the company.

2.3. Property, plant and equipment (PPE)

Recognition and measurement: Property, plant and equipment are measured at cost less accumulated depreciation and impairment losses, if any. Cost includes expenditures directly attributable to the acquisition of the asset.

Depreciation: The property, plant and equipment are depreciated over the estimated useful life on a straight-line basis from the next month the assets are ready for intended use. Assets acquired under finance lease and leasehold improvements are amortized over the lower of estimated useful life and lease term. The estimated useful lives of assets for the current period of significant items of property, plant and equipment are as follows:

Category of Assets	Estimated Useful Life
Leasehold asset	5 Years
Computer & accessories	5 Years
Vehicles (Four-Wheeler)	7 Years
Furniture & fixtures	5 Years
Office equipment & machineries	5 Years
Other fixed asset like flex print board, battery, etc.	2 Years
Intangibles assets	5 Years

The Company adopts cost model for entire class of property and equipment. The company has not measured any property and plant at revaluation model and at fair value. The items of property and equipment are measured at cost less accumulated depreciation and any accumulated impairment losses. Assets having acquisition cost less than or equal Rs 5,000/- have been written off as an expense in the Statement of Profit and Loss.

2.4. Taxation

Tax expenses comprises of current tax and deferred tax. Current tax is the income tax expense is recognized in the Statement of Profit or Loss, except to the extent it relates to items recognized directly in equity or other comprehensive income in which case it is recognized in equity or in other comprehensive income. Current tax is the amounts expected or paid to tax authorities in respect of the current year, using the tax rates and tax laws enacted or substantively enacted on the reporting date and any adjustment to tax payable in respect of prior years.

Deferred tax is recognized on temporary differences between the carrying amounts of assets and liabilities in the balance sheet and the amounts attributed to such assets and liabilities for tax purposes. Deferred tax liabilities are generally recognized for all taxable temporary differences and deferred tax assets are recognized to the extent that it is probable that future taxable profits will be available against which deductible temporary differences can be utilized. Deferred tax is calculated using the tax rates expected to apply in the periods in which the assets will be realized or the liabilities settled, based on tax rates and laws enacted, or substantively enacted, by the balance sheet date. Deferred tax assets and liabilities are offset when they arise in the same tax reporting group and relate to income taxes levied by the same taxation authority, and when the group has a legal right to offset.

2.5. Financial assets & financial liabilities

2.5.1. Financial Assets

A financial asset is any asset that is cash, an equity instrument of another entity

(i) A contractual right to receive cash or another financial asset from another entity or to exchange financial assets or financial liabilities with another entity under conditions that are potentially favorable to the entity

(ii) A contract that will or may be settled in the entity's own equity instruments and is a non-derivative for which the entity is or may be obliged to receive a variable number of the entity's own equity instruments or a derivative that will or may be settled other than by the exchange of a fixed amount of cash or another financial asset for a fixed number of the entity's own equity instruments. Financial assets of the company comprise of advances, other current assets, Trade Receivables and cash & cash equivalents. These instruments are mostly non-interest bearing and are expected to be settled or recovered within a year. Therefore, it is assumed that the carrying amount represents the amortized cost of the assets.

2.5.2. Financial Liabilities

A financial liability is any liability that is:

(i) A contractual obligation to deliver cash or another financial asset to another entity or to exchange financial assets or financial liabilities with another entity under conditions that are potentially unfavorable to the entity.

(ii) A contract that will or may be settled in the entity's own equity instruments and is a non-derivative for which the entity is or may be obliged to deliver a variable number of the entity's own equity instruments or a derivative that will or may be settled other than by the exchange of a fixed amount of cash or another financial asset for a fixed number of the entity's own equity instruments. These liabilities are expected to be settled within a year. Therefore, it is assumed that the carrying amount represents the amortized cost of the liabilities.

2.5.3. Offsetting of financial instruments

Financial assets and financial liabilities are offset and the net amount is reported in the statement of financial position if there is enforceable legal right to offset the recognized amounts and there is an intention to settle on a net basis, or to realize the asset and settle the liabilities simultaneously.

2.6. Events after reporting period

The company has no events reportable after the end of reporting period.

2.7. Earning Per Share (EPS)

Basic EPS is computed by dividing the profit or loss attributable to the equity shareholders of the Company by the weighted average number of ordinary shares outstanding during the year.

2.8. Comparatives

The company was incorporated during this financial year. Hence, the comparative figures are not available.

For Muktinath Krishi Company Limited

Sanjina Dhakal
Accountant

Bharat Raj Dhakal
Chairman

As per our report
of even date

For A. P. & Associates

Sitaram Kaphle
Director

Narayan Kumar Shrestha
Director

CA Anil Paudel
Partner
A. P. & Associates
Chartered Accountant

Bharat Prasad Lamsal
Director

Tulasi Ram Dhakal
Director

Date: 2076-04-15

Place: Kathmandu, Nepal



MUKTINATH KRISHI COMPANY LTD.

Basundhara, Kathmandu

Statement of Financial Position

As at 31 Ashad 2076 (14 Bhadra, 2075 to 31 Ashad, 2076)

Amount in Rs

Particulars	Note	As at 31 Ashad 2076
ASSETS		
Non-current assets		
Property, plant and equipment	5	9,908,621
Intangible assets	6	35,595
Total non-current assets		9,944,216
Current assets		
Financial assets		
Cash & cash equivalents (CCE)	7	181,758,236
Loans & advances	8	282,202
Other current assets	9	337,178
Total current assets		182,377,617
Total assets		192,321,832
EQUITY AND LIABILITIES		
Equity		
Share capital	3	180,000,000
Retained earnings	4	11,593,796
Total equity		191,593,796
Liabilities		
Non-current liabilities		
Deferred tax liabilities (Net)	10	451,130
Total non-current liabilities		451,130
Current liabilities		
Financial liabilities		
Other financial liabilities	11	106,614
Income-tax liabilities (Net)	12	170,292
Total current liabilities		276,906
Total equity and liabilities		192,321,832

See accompanying notes to the Muktinath Krishi Company financial statements (1-16)

For Muktinath Krishi Company Limited

Sanjina Dhakal
Accountant

Bharat Raj Dhakal
Chairman

As per our report of even date

Sitaram Kaphle
Director

Narayan Kumar Shrestha
Director

For A. P. & Associates

Bharat Prasad Lamsal
Director

Tulasi Ram Dhakal
Director

CA Anil Paudel
Partner
A. P. & Associates
Chartered Accountant

Date: 2076-04-15
Place: Kathmandu, Nepal



MUKTINATH KRISHI COMPANY LTD.

Basundhara, Kathmandu

Statement of Profit or Loss

For the period ended 31 Ashad 2076 (14 Bhadra, 2075 to 31 Ashad, 2076)

Amount in Rs

Particulars	Note	As at 31 Ashad 2076
I Revenue from operations		-
II Other income	13	19,058,384
III Total Income (I+II)		19,058,384
IV Expenses		
Employee benefits expense	14	682,000
Depreciation and amortisation expense	5,6	1,089,840
Other expenses	15	1,555,541
Total expenses (IV)		3,327,381
V Profit before tax (III-IV)		15,731,003
VI Tax expense		
(1) Current tax	12.1	3,686,076
(2) Deferred tax	12.2	451,130
Total tax expense (VI)		4,137,206
VII Profit for the year (V-VI)		11,593,796
VIII Other comprehensive income		-
IX Total comprehensive income for the year (VII + VIII)		11,593,796
Basic earning per share (EPS)	16	6.44

See accompanying notes to the standalone financial statements (1-16)

For Muktinath Krishi Company Limited

Sanjina Dhakal
Accountant

Bharat Raj Dhakal
Chairman

Sitaram Kaphle
Director

Narayan Kumar Shrestha
Director

Bharat Prasad Lamsal
Director

Tulasi Ram Dhakal
Director

As per our report of even date

For A. P. & Associates

CA Anil Paudel
Partner
A. P. & Associates
Chartered Accountant

Date: 2076-04-15
Place: Kathmandu, Nepal



MUKTINATH KRISHI COMPANY LTD.

Basundhara, Kathmandu

Statement of Change in Equity

For the period ended 31 Ashad 2076 (14 Bhadra, 2075 to 31 Ashad, 2076)

A. Equity share capital	Amount in Rs.
Opening balance	-
Changes in Equity Share Capital during the year	180,000,000
Balance as at 31st Ashad 2076	180,000,000

B. Other equity	Other equity					Total other equity
	Reserves & Surplus					Amount in Rs
Particulars	Securities premium reserve	Retained Earnings	Capital Reserve	Capital redemption reserve	General reserve	Equity instrument through OCI
Opening balance						
Profit for the year		11,593,796				
As at 31st Ashad 2076	-	11,593,796	-		-	11,593,796

See accompanying notes to the Muktinath Krishi Company financial statements (1-16)

For Muktinath Krishi Company Limited

As per our report of even date

Sanjina Dhakal
Accountant

Bharat Raj Dhakal
Chairman

Sitaram Kaphle
Director

CA Anil Paudel
Partner

Narayan Kumar Shrestha
Director

Bharat Prasad Lamsal
Director

Tulasi Ram Dhakal
Director

Date: 2076-04-15
Place: Kathmandu, Nepal

A. P. & Associates
Chartered Accountant

प्रथम वार्षिक प्रतिवेदन
२०७५-७६



MUKTINATH KRISHI COMPANY LTD.

Basundhara, Kathmandu

Statement of Cash Flow

For the period ended 31 Ashad 2076 (14 Bhadra, 2075 to 31 Ashad, 2076)

Amount in Rs

	As at 31 Ashad 2076
A. CASH FLOW FROM OPERATING ACTIVITIES:	
Profit before tax	15,717,179
Adjustments for :	
Depreciation and amortisation expense	1,089,840
Interest income	(19,058,204)
Miscellaneous income	(180)
Operating profit before working capital changes	(2,251,365)
Movements in working capital:	
(Increase)/decrease other financial assets	(281,202)
(Increase)/decrease other assets	(323,355)
Increase/(decrease) in other financial liabilities	105,614
Increase/(decrease) in other liabilities	
CASH GENERATED FROM OPERATIONS	(2,750,308)
Income taxes paid (Net of refunds)	(3,515,784)
NET CASH FLOWS GENERATED / (USED IN) FROM OPERATING ACTIVITIES (A)	(6,266,092)
B. CASH FLOW FROM INVESTING ACTIVITIES:	
Interest received	19,058,204
Miscellaneous income	180
Payments for purchase of property , plant and equipment (including adjustments on account of capital work-in-progress, capital creditors & capital advances)	(10,994,506)
Payments for intangible assets	(39,550)
NET CASH FLOWS (USED IN) / GENERATED FROM INVESTING ACTIVITIES (B)	8,024,328
C. CASH FLOW FROM FINANCING ACTIVITIES:	
Issue of equity share capital	180,000,000
NET CASH FLOWS (USED IN) FINANCING ACTIVITIES (C)	180,000,000
TOTAL (A+B+C)	181,758,236
OPENING CASH & CASH EQUIVALENTS (CCE)	-
CLOSING CASH & CASH EQUIVALENTS (CCE)	181,758,236

See accompanying notes to the Muktinath Krishi Company financial statements (1-16)

For Muktinath Krishi Company Limited

As per our report of even date

Sanjina Dhakal
Accountant

Sitaram Kaphle
Director

Bharat Prasad Lamsal
Director

Bharat Raj Dhakal
Chairman

Narayan Kumar Shrestha
Director

Tulasi Ram Dhakal
Director

For A. P. & Associates

CA Anil Paudel
Partner
A. P. & Associates
Chartered Accountant
Date: 2076-04-15
Place: Kathmandu, Nepal



MUKTINATH KRISHI COMPANY LTD.

Basundhara, Kathmandu

Notes to Financial Statements

For the period ended 31 Ashad 2076 (14 Bhadra, 2075 to 31 Ashad, 2076)

Amount in Rs

3. Share capital	As at 31 Ashad 2076	
"Authorised share capital : (1,00,00,000 Equity Shares of Rs 100 each)"		1,000,000,000
"Issued share capital : (40,00,000 Equity Shares of Rs 100 each)		400,000,000
"Paid-up Share Capital (36,00,000 Equity Shares of Rs 50 each paid up)"		180,000,000
Out of the total issued shares, 36,00,000 equity shares are offered to promotors & remaining 4,00,000 equity shares are to be issued to the public. Out of the total shares offered to promotors, only 50% share capital has been called & paid-up. Remaining 50% will be called in future.		
The shareholding pattern on the company is as follow:		
Shareholder Category	No. of Share	% of holding
Muktinath Bikas Bank Ltd	1,000,000	27.78%
Bharat Raj Dhakal	60,000	1.67%
Tulasi Ram Dhakal	58,000	1.61%
Others Shareholders (Holding less than 1% of total share)	2,482,000	68.94%
Total	3,600,000	100%
<i>Amount in Rs</i>		
4. Retained Earning	As at 31 Ashad 2076	
Opening Balance		-
Transfer from Statement of Profit or Loss		11,593,796
Total		11,593,796



MUKTINATH KRISHI COMPANY LTD.

Basundhara, Kathmandu

Notes to Financial Statements

For the period ended 31 Ashad 2076 (14 Bhadra, 2075 to 31 Ashad, 2076)

5. Property, plant and equipment and capital work-in-progress

Amount in Rs

Cost	Lease Hold Assets	Furniture And Fixtures	Vehicles	Office Equipments & Machineries	Other Fixed Assets	Under Construction (See Note 1)	Total
	-	-	-	-	-	-	-
Additions	782,485	448,984	8,250,000	669,090	26,125	817,823	10,994,506
Revaluation and adjustments	-	-	-	-	-	-	-
Disposals	-	-	-	-	-	-	-
Balance at 31st Ashad 2076	782,485	448,984	8,250,000	669,090	26,125	817,823	10,994,506
Depreciation and impairment losses	-	-	-	-	-	-	-
Charge for the year	78,248	44,898	883,929	73,367	5,443	-	1,085,885
Adjustment due to revaluations and others	-	-	-	-	-	-	-
Disposals	-	-	-	-	-	-	-
Balance at 31st Ashad 2076	78,248	44,898	883,929	73,367	5,443	-	1,085,885
Net book value At 31st Ashad 2076	704,236	404,085	7,366,071	595,723	20,682	817,823	9,908,621

Footnotes:

1. The net book value of assets under construction relates to construction materials used for constructing greenhouse in the nursery which is currently under construction. The cost of the assets will be depreciated once the construction is completed and the asset is available for use.



MUKTINATH KRISHI COMPANY LTD.

Basundhara, Kathmandu

Notes to Financial Statements

For the period ended 31 Ashad 2076 (14 Bhadra, 2075 to 31 Ashad, 2076)

6. Intangible Assets

Amount in Rs

	Computer Software	Total
Additions /Acquired	-	-
Disposals	39,550	39,550
	-	-
Balance at 31st Ashad 2076	39,550	39,550
Amortisation and impairment losses	-	-
Charge for the year	3,955	3,955
Impairment losses	-	-
Balance at 31st Ashad 2076	3,955	3,955
Net book value	-	-
At 31st Ashad 2076	35,595	35,595



MUKTINATH KRISHI COMPANY LTD.

Basundhara, Kathmandu

Notes to Financial Statements

For the period ended 31 Ashad 2076 (14 Bhadra, 2075 to 31 Ashad, 2076) Amount in Rs

7. Cash & cash equivalents (CCE)	As at 31 Ashad 2076
a. Cash on hand	27,544
b. Balances with banks in current accounts	
Current accounts	1,730,692
Term deposits with original maturity of less than 3 months	180,000,000
Total	181,758,236

Cash and cash equivalents include cash balance in hand, demand deposits with bank, other short term highly liquid investments with original maturity of three months or less. Amount in Rs

8. Loans & Advances	As at 31 Ashad 2076
Staff advance	212,202
Advance to suppliers	70,000
Total	282,202

Amount in Rs

9. Other current assets	As at 31 Ashad 2076
Prepaid rental	165,887
Consumables	171,291
Total	337,178

Amount in Rs

10. Deferred tax balances	As at 31 Ashad 2076
Deferred tax liabilities	451,130
Total	451,130

Amount in Rs

11. Other financial liabilities	As at 31 Ashad 2076
Audit Fee Payable	27,875
TDS payable	20,069
Other payables	58,670
Total	106,614

12. Income Taxes

Amount in Rs

12.1. Income-tax assets and liabilities	As at 31 Ashad 2076
Provision for current tax	3,686,076
Less: Advance income tax	700,000
Less: TDS receivable	2,815,784
Income-tax liabilities (Net)	170,292

12. Income Taxes

Amount in Rs

12.2. Income tax recognised in Statement of Profit or Loss	As at 31 Ashad 2076
Current tax:	
Current income tax charge	3,686,076
Total (A)	3,686,076
Deferred tax:	
In respect of current year	451,130
Total (B)	451,130
Income tax expense recognised in the Statement of Profit or Loss (A+B)	4,137,206



MUKTINATH KRISHI COMPANY LTD.

Basundhara, Kathmandu

Notes to Financial Statements

For the period ended 31 Ashad 2076 (14 Bhadra, 2075 to 31 Ashad, 2076)

Amount in Rs

13. Other income	As at 31 Ashad 2076
Interest Income on bank deposits	19,058,204
Miscellaneous Income	180
Total	19,058,384

Out of total interest income of Rs 1,90,58,204, interest income amounting Rs 19,94,004 is received from a fixed deposit kept in a Joint Account held in the name of promoters namely Bharat Raj Dhakal & Sitaram Kaphle. This joint account maintained before incorporation of the company and was later transferred in the name of company.

Amount in Rs

14. Employee benefits expense	As at 31 Ashad 2076
Salaries & wage	682,000
Total	682,000

Amount in Rs

15. Other expenses	As at 31 Ashad 2076
Advertisement Expenses	117,784
Audit Fee	28,250
Power and fuel	127,732
Insurance charges	92,366
Internet Expenses	39,550
Pre-Incorporation Expenses	345,000
Office Expense	209,751
Vehicle Expenses	171,002
Rent (refer note below)	100,000
Printing & Stationery Expenses	115,585
Travelling and conveyance	208,520
Total	1,555,541

The Company has taken a building for head office under operating lease.

The rental amount charged during the period is Rs 1,00,000

Amount in Rs

16. Earnings per share	As at 31 Ashad 2076
Profit for the year	11,593,796
Weighted average number of equity shares	1,800,000
Basic /diluted earnings per share	6.44

नेपालमा कृषिको वर्तमान अवस्था :

नेपालको भूगोल, भूबनोट र हावापानीले गर्दा कृषि उत्पादन बृद्धि गर्न यस क्षेत्रको विकास र रोजगारी सिर्जनाको राम्रो अवसर तथा सम्भावना रहेको देखिन्छ । कृषिलाई एक सम्मानित र व्यवसायिक पेशाको रूपमा स्थापित गर्न सकेमा मात्र यस क्षेत्रमा हुने आयात प्रतिस्थापन गरी निर्यातमुखि बनाई यसको कुल ग्राहस्थ उत्पादनको योगदानमा बृद्धि हुने अपेक्षा गर्न सकिन्छ । कृषि क्षेत्रको सर्वाङ्गीण विकास, विस्तार र व्यवसायीकरण नगरेसम्म यस क्षेत्रबाट अपेक्षित प्रतिफल प्राप्त गर्न सकिदैन ।

देशको अर्थतन्त्रमा कृषिको ठूलो योगदान भएपनि, नेपालको कृषि क्षेत्र मनसुनमा निर्भर छ । २०११/०१२ र २०१५/१६ को बीचमा कृषिको वृद्धि दर २.४१ प्रतिशतमा स्थिर थियो । पछिल्लो ५ दशकमा जनसंख्या वृद्धिले गर्दा उत्पादनमा प्रभाव पारेको छ । जग्गाको खण्डिकरण र सहरीकरणको कारणले भूमिको औसत आकार १.१ हेक्टर देखि ०.७ हेक्टरमा घटेको छ ।

एफ.ए.ओ (फुड एण्ड एग्रीकल्चर अर्गनाइजेसन) ले ५० प्रतिशत भन्दा बढी जिल्लाहरूलाई खाद्यान्न अभाव रहने सूचीमा राखेको छ । निर्वाहमुखि कृषि प्रणाली, प्राविधिक ज्ञानको कमी तथा अपर्याप्त सिंचाइ सुविधाले गर्दा कृषि उत्पादनमा कमी आएको हो । त्यसैगरी अनियमित मौसम प्रणाली, पेस्ट इन्फेक्चन्स फर्टिलाइजरको अभाव तथा सुधारिएको बिउको अभावहरू यसका अन्य कारण हुन् ।

नेपालमा तीन प्रमुख कृषि क्षेत्रहरू छन् : दक्षिणमा तराई, मध्य क्षेत्र पहाड तथा उत्तरमा हिमाली क्षेत्र रहेको छ । यी क्षेत्रहरूको विविध भौगोलिक, जलवायु र हाइड्रोलोजिकल विशेषता रहेको छ ।

नेपालको प्रमुख नगदेबालीहरूमा आलु, तेलहनबाली, सुती, उखु, जुट, कपास र रबर पर्दछन् भने धान, मकै, कोदो, गहुँ, जौ आदि अन्नमा पर्दछन् । त्यस्तै अलैंची, अदुवा, लसुन, बेसार, मह, रेशम, च्याउ, विभिन्न प्रकारका फलफुल तथा जडिबुटि आदि पनि प्रशस्त मात्रामा उत्पादन गर्न सकिन्छ ।

तराई क्षेत्र

अन्न भण्डारको रूपमा वर्णन गरिएको यस क्षेत्रले, समतल र उब्जाउ हुने देशको २३ प्रतिशत जमिन ओगटेको छ । तराईको ४० प्रतिशत भन्दा बढी उपलब्ध जमिन खेतीयोग्य छ र वर्षभरि सिंचाई गर्न मिल्छ । यस क्षेत्रको अत्याधिक उत्पादन गर्ने क्षमता र वर्षभरि सिंचाइको सुविधा भएको कारणले यस क्षेत्रमा अरु क्षेत्रहरूमा भन्दा धेरै कृषिको सम्भाव्यता भएको देखिन्छ । तराईमा विभिन्न तरकारी, फलफूल, अन्न जस्तै धान, गहुँ, मकै, उखु, जुट र तरकारी उत्पादन हुन्छन् ।

पहाडी क्षेत्र

७०० र ३,००० मिटर उचाइमा रहेको यस क्षेत्रले देशको ४२ प्रतिशत जमिन ओगटेको छ जसमध्ये २० प्रतिशत मात्र खेतीयोग्य छ । मकै, धान र गहुँ यस क्षेत्रको प्रमुख बाली हुन् तथा फलफूल, जडिबुटि तरकारी तथा पशुपालन पनि यस क्षेत्रको महत्वपूर्ण कृषि गतिविधिको रूपमा रहेको छ ।

हिमाली क्षेत्र

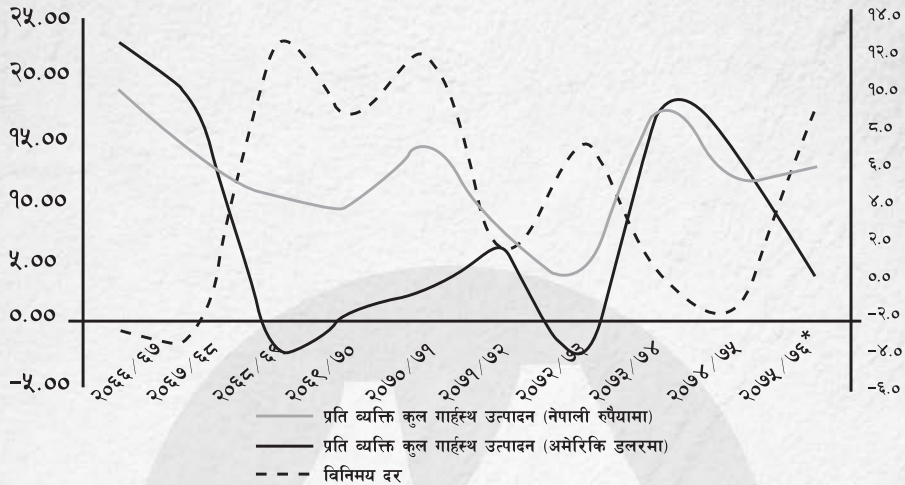
नेपाल अधिकतम उत्पादन गर्न मिल्ने स्रोतहरूले भरिपूर्ण भएतापनि अझैपनि नेपालको हिमाली क्षेत्रमा ४-९ महिना खानाको अभाव हुने गरेको छ ।

समुद्र सतहभन्दा ३,००० मिटर माथि रहेको यस क्षेत्रको ५ प्रतिशत जमिन मात्र खेतीयोग्य छ । त्यसकारण पशुपालन, फलफुल र जडिबुटी यस क्षेत्रको प्रमुख कृषि गतिविधि हो । मौसमका कारणले १ वर्षमा १ बालीमा सिमित र अधिकतम स्थितिमा दुई वर्षमा ३ बाली उत्पादन हुने गरेको छ ।

नेपालको कृषि क्षेत्रका केही तथ्यांकहरू

१. नेपालको प्रति व्यक्ति आय

चार्ट १ : प्रति व्यक्ति आय र विनियम दरको वृद्धि दर (प्रतिशतमा)



स्रोत: केन्द्रीय तथ्याङ्क विभाग, २०७६

*अनुमानित

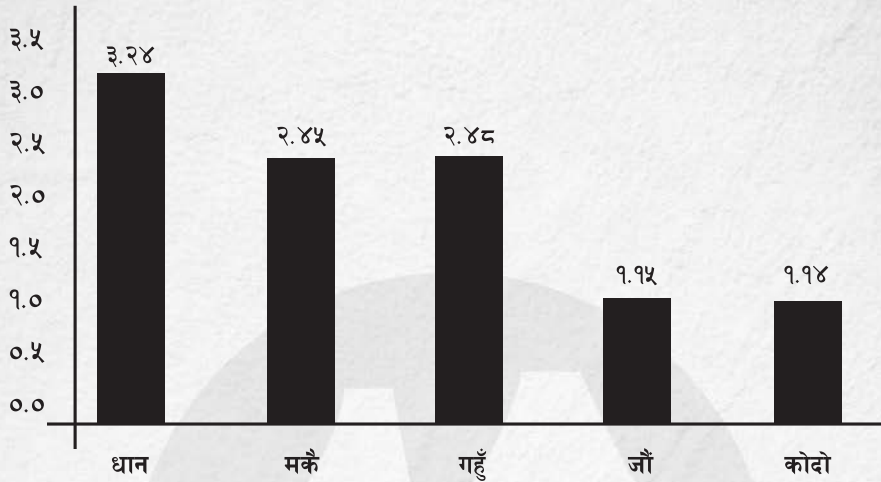
केन्द्रीय तथ्यांक विभागले २०७६ को प्रतिवेदन अनुसार आर्थिक वर्ष २०७५/७६ मा प्रतिव्यक्ति कुल ग्राहस्थ उत्पादन (प्रचलित मूल्यमा) १२.८ प्रतिशतले बढेर रु.१ लाख १७ हजार ४ सय ५५ (अमेरिकी डलर १,०३४) रहने अनुमान गरिएको छ। आर्थिक वर्ष २०७४/७५ मा यस्को आय रु. १ लाख ४ हजार १ सय ५२ (अमेरिकी डलर ९९८) रहेको थियो। आर्थिक वर्ष २०७४/७५ मा अमेरिकी डलरसंग नेपाली रुपैयाँको विनियम दर रु. १०४.३७ रहेकोमा आर्थिक वर्ष २०७५/७६ मा यस्को दर बढेर रु. ११३.५८ हुने अनुमान गरिएको छ।

आर्थिक वर्ष २०७५/७६ मा प्रतिव्यक्ति कुल ग्राहस्थ उत्पादन - (स्थिर मूल्यमा) ५.६ प्रतिशतले वृद्धि भई रु.३२ हजार २ सय १० पुग्ने अनुमान गरिएको छ। आर्थिक वर्ष २०७४/७५ मा यस्तो आय रु. ३० हजार ४ सय ९५ रहेको थियो।

आर्थिक वर्ष २०७४/७५ मा प्रतिव्यक्ति कुल राष्ट्रिय आय (प्रचलित मूल्यमा) अमेरिकी डलर १,००५ रहेकोमा आर्थिक वर्ष २०७५/७६ मा यस्तो आय बढेर अमेरिकी डलर १,०४७ रहने अनुमान छ। आर्थिक वर्ष २०७४/७५ मा प्रतिव्यक्ति राष्ट्रिय खर्च योग्य आम्दानी अमेरिकी डलर १, ३६४ पुगेको छ। आर्थिक वर्ष २०७४/७५ मा यस्तो आम्दानी अमेरिकी डलर १,२९० रहेको थियो।

२. नेपालको कृषि उत्पादन तथ्यांक

चार्ट २: मुख्य खाद्यान्न उत्पादन अवस्था



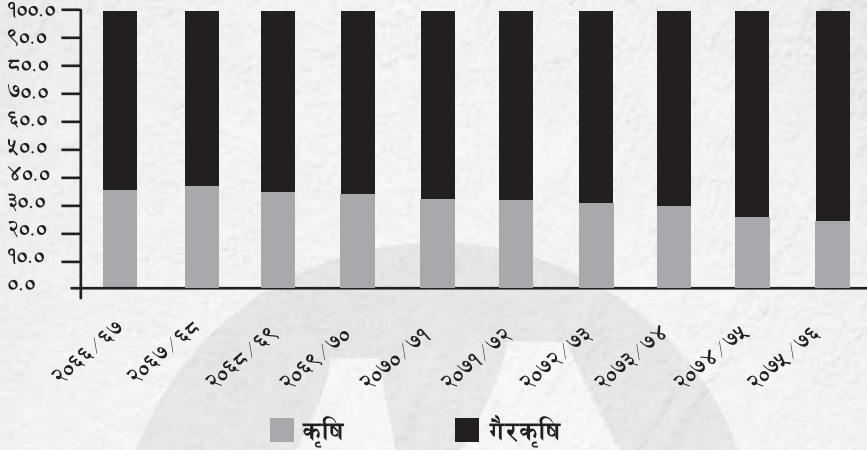
स्रोत: कृषि तथा पशुपन्छी विकास मन्त्रालय, २०७५

कृषि तथा पशुपन्छी विकास मन्त्रालय, २०७५ को प्रतिवेदन अनुसार कुल खेती योग्य जमिनको ८०.० प्रतिशत भन्दा बढी क्षेत्रफलमा लगाइने धान बालीको क्षेत्रफल आर्थिक वर्ष २०७४।७५ को तुलनामा आर्थिक वर्ष २०७५।७६ मा १.५ प्रतिशतले वृद्धि हुने अनुमान छ । रासायनिक मलको सहज आपूर्ति, मौसमी अनुकूलता एवम् नया प्रविधिको विकास तथा प्रसारका कारण यस अवधिमा धानको उत्पादन र उत्पादकत्वमा समेत क्रमश वृद्धि भएको छ ।

मकै बालीको क्षेत्रफल आर्थिक वर्ष २०७४।७५ को तुलनामा १.३ प्रतिशतले घटेर चालु आर्थिक वर्ष २०७५।७६ मा ९ लाख ४२ हजार ७९ हेक्टर कायम भएको छ । सो अवधिमा उत्पादन र उत्पादकत्व भने क्रमशः ३.५ प्रतिशत र ४.८ प्रतिशतले बढेको छ । करिब ९०.० प्रतिशत भन्दा बढी मकै बाली लगाइएको क्षेत्रफलमा उन्नत बिउविजनको प्रयोग भई बिउविजन प्रतिस्थापन दर १३.५ प्रतिशतबाट वृद्धि भई १५.३ प्रतिशत पुगेकोले उत्पादन तथा उत्पादकत्वमा वृद्धि भएको हो । कृषकहरू तरकारी, माछापालन लगायतका अन्य नगदेबालीतर्फ आकर्षित भएकोले आर्थिक वर्ष २०७५।७६ मा गहुँ बाली लगाइएको क्षेत्रफलमा आर्थिक वर्ष २०७४।७५ को तुलनामा २.९ प्रतिशतले कमी आई ६ लाख ८६ हजार ५ सय ५७ हेक्टर कायम भएको छ । तथापि यस अवधिमा उन्नत बिउविजनको प्रयोग भई बिउविजन प्रतिस्थापन दर १४.० प्रतिशतबाट बढेर १५.१ प्रतिशत पुगेकोले उत्पादन तथा उत्पादकत्वमा क्रमशः ४.५ प्रतिशत र ७.६ प्रतिशत वृद्धि भई २० लाख ३६ हजार ७ सय ६ मेट्रिक टन गहुँ उत्पादन हुने अनुमान छ ।

३. जिडिपीमा कृषिको योगदान :

चार्ट ३: जिडिपीमा कृषि तथा गैरकृषिको योगदानको अवस्था



स्रोत : केन्द्रीय तथ्यांक विभाग, २०७६

*अनुमानित

कुल ग्राहस्थ उत्पादनमा कृषि क्षेत्रको योगदान हरेक वर्ष क्रमशः घट्दै गएको छ भने गैरकृषि क्षेत्रको योगदान बढ्दै गएको छ । आर्थिक वर्ष २०७४।७५ मा कुल ग्राहस्थ उत्पादनमा कृषि क्षेत्रको योगदान २७.० प्रतिशत र गैरकृषि क्षेत्रको योगदान ७३.० प्रतिशत रहने अनुमान गरिएको छ । आर्थिक वर्ष २०७४।७५ मा कृषि क्षेत्र र गैरकृषि क्षेत्रको योगदान कुल ग्राहस्थ उत्पादनमा क्रमशः २८.१ प्रतिशत र ७१.९ प्रतिशत रहेको थियो ।

४. नेपालमा वार्षिक बिक्री हुने रासायनिक मल तथा सुधारिएको बिउको बिस्तृत तथ्याङ्क बिबरणः फर्टिलाइजर

किसिम	२०७०।७१	२०७१।७२	२०७२।७३	२०७३।७४	२०७४।७५
युरिया	९७,९५७	१०८,५५३	१४५,६२२	१९०,१६३	१६४,९५२
डि.ए.पि	४३,१४६	६५,७२२	८१,५२०	१०१,७९७	८७,५३२
पोटास	३,७११	२,६८८	५,०४६	६,७१६	६,५७७
ए.जि.सि.एल र एस.टि.सि.एल	१४४,८१३	१७६,९६३	२३२,१८९	२९८,६७७	२५९,०६१
जम्मा	२८९,६२७	३५३,९२६	४६४,३७७	५९७,३५३	५१८,१२२

स्रोत : नेसनल सिड कम्पनी लि. (२०७४/७५)

आर्थिक वर्ष (२०७४/७५) को तथ्याक्त अनुसार नेपालमा माथि टेवलमा उल्लेखित परिणाममा युरिया, डि.ए.पि, पोटोस, ए.जि.सि.एल र एस.टि.सि.एल जस्ता रासायनिक मलहरू बिक्री भएको देखिन्छ ।

सुधारिएको बिउ

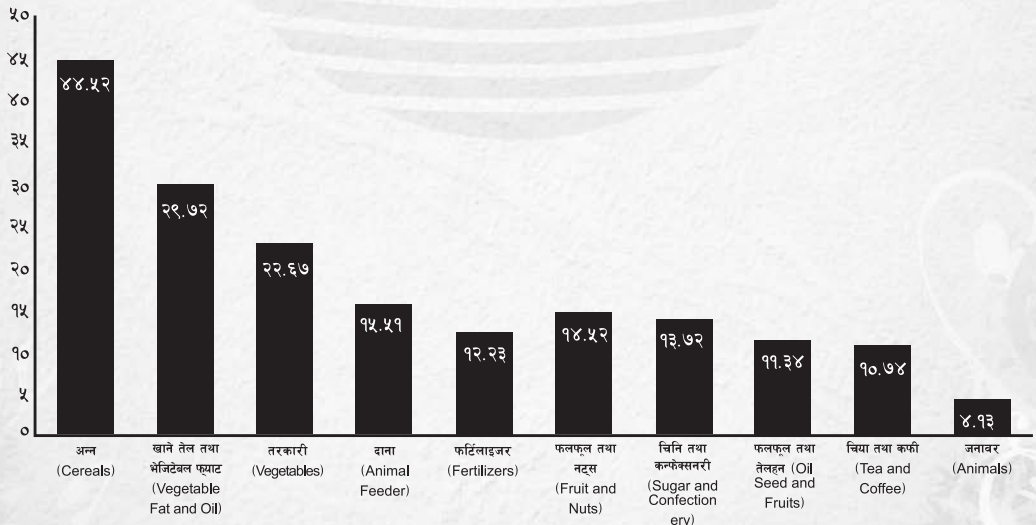
किसिम	२०७०/७१	२०७१/७२	२०७२/७३	२०७३/७४	२०७४/७५
धान	१,२००	७७०	२,०८०	३,७१४	४,०५१
गहुँ	२,१८२	२,९४५	५,११२	५,८१९	५,१०४
मकै	-	-	-	-	३१५
तरकारी	३	३	२	१	१
दाल	९	२७	६	५	६
तोरी	२	२	३	२	१
सेसबानिया			१		
जम्मा	३,३९६	३,७४७	७,२०४	९,५४१	९,४७८

स्रोत : नेसनल सिड कम्पनी लि. (२०७४/७५)

नेसनल सिड कम्पनी लि. को आर्थिक वर्ष (२०७४/७५) को तथ्यांक अनुसार सुधारिएको बिउहरू मध्ये धान र गहुँको सुधारिएको बिउ सबै आर्थिक वर्षहरूमा अन्य बिउहरू भन्दा धेरै बिक्री भएको छ । मकैको सुधारिएको बिउ आर्थिक वर्ष (२०७४/७५) मा मात्र बिक्री भएको छ । त्यसैगरी, तरकारी, दाल, तोरी, सेसबानिया आदिको सुधारिएको बिउहरू सबै आर्थिक वर्षहरूमा कम अनुपातमा बिक्री भएको छ ।

५. आयात चार्टमा

चार्ट ४: आ.व. ७५।७६ को कृषि वस्तु आयातको तथ्याङ्क

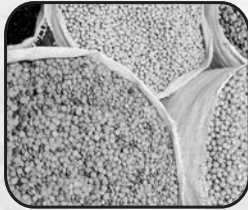


भन्सार विभाग २०६४

आर्थिक वर्ष २०७५/७६ मा विभिन्न कृषि उत्पादनको आयातको भन्सार विभाग, २०७६ को तथ्याङ्क अनुसार ४४.५२ अर्ब अन्न आयात गरिएको छ भने २९.७२ अर्ब खाने तेल तथा भेजिटिबल फ्याट आयात गरिएको छ । त्यसैगरी २२.६७ अर्ब तरकारी, १५.५१ अर्ब पशुपक्षि लाई दिइने दाना, १२.२३ अर्ब फर्टिलाइजर, १४.५२ अर्ब फलफुल तथा नट्स, १३.७२ अर्ब चिनी तथा कन्फेक्सनरी, ११.३४ अर्ब तेलहन, १०.७४ अर्ब चिया तथा कफी र ४.१३ अर्ब जनावरको आयात गरिएको छ । तसर्थ, यस तथ्यांकले सम्पूर्ण कृषि उत्पादनहरू कम भएको र आयातमा वृद्धि भएको देखाउँछ । तसर्थ यस कम्पनीको भविष्य उज्ज्वल देखिन्छ ।

आ.व. ७५/७६ को कृषि आयातका तथ्याङ्कहरू

अन्न (Cereals)
(४४.५२ अर्ब)



खाने तेल तथा भेजिटिबल फ्याट
(Vegetable Fat and Oil)
(२९.७२ अर्ब)



दाना
(Animal Feeder)
(१५.५१ अर्ब)



तरकारी
(Vegetables)
(२२.६ अर्ब)



फर्टिलाइजर
(Fertilizers)
(१२.२३ अर्ब)



फलफूल तथा नट्स
(Fruit and Nuts)
(१४.५२ अर्ब)



चिनी तथा कन्फेक्सनरी
(Sugar and Confectionery)
(१३.७२ अर्ब)



फलफूल तथा तेलहन
(Oil Seed and Fruits)
(११.३४ अर्ब)



चिया तथा कफी
(Tea and Coffee)
(१०.७४ अर्ब)



जनावर
(Animals)
(४.१३ अर्ब)



कम्पनीका परियोजनाका मलकहरु:



ललितपुरको गोदावरीमा सञ्चालित मुक्तिनाथ नर्सरी तथा नमूना फार्म



नर्सरीमा उत्पादित फलफूलका विरुवाहरु



मुक्तिनाथ अर्गानिक मल



मुक्तिनाथ बिउहरु

असल कृषि उद्यमी बन्नुहोस् भविष्य उज्ज्वल पार्नुहोस्...



विशेषताहरू

- सरल प्रक्रियाबाट कर्जा उपलब्ध गराइने
- सबसुलभ ब्याजदरमा कर्जा उपलब्ध गराइने
- सेवा शुल्कमा विशेष छुट
- एन.टि.सि. बिल गुत्तानी सुबिधा



मुक्तिनाथ विकास बैंक
MUKTINATH BIKAS BANK

"जनता बैंकमा होइन, बैंक जनतामा जानु पर्दछ"